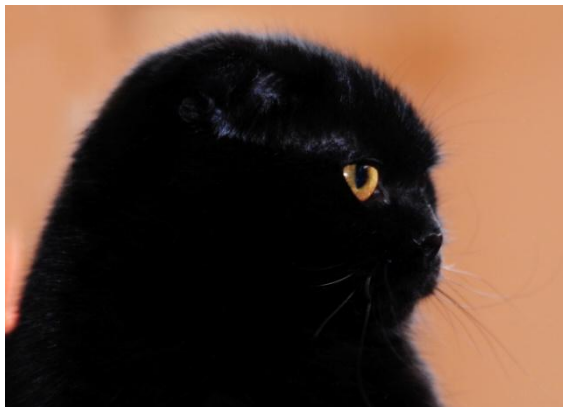


SCOTTISH FOLD (Highland Ford)



TÊTE: 45 points

Profil: 5

Museau et nez: 5

Forme des yeux: 5

Couleur des yeux: 5

Menton: 5

Oreilles: 20 points

Pliure: 7

Taille: 5

Placement: 5

Forme: 3

CORPS: 35 points

Encolure: 5

Torse: 5

Pattes et pieds: 5

Queue: 10

Ossature: 5

Musculature: 5

ROBE: 15 points

Texture et longueur: 10

Couleur: 5

EQUILIBRE ET CONDITION: 5 points

Robes reconnues

Catégories: toutes

Divisions: solide, tabby, silver/smoke, solide et blanc, tabby et blanc, silver/smoke et blanc

Couleurs: toutes

Mariages autorisés

Scottish Fold x British Shorthair

Scottish Fold x British Longhair

Scottish Fold x Scottish Straight

Scottish Fold x Highland Straight

Scottish Straight x British Shorthair

Scottish Straight x British Longhair

Scottish Straight x Scottish Straight

Les mariages de Fold entre eux sont strictement interdits.

Tous les Scottish (resp. Highland) ont accès au championnat jusqu'au 1^{er} janvier 2012.

Les Scottish Fold et les Scottish Straight

(resp. Highland Fold et Highland Straight) concourent dans la même classe.

Introduction

Le Scottish existe en deux variétés: oreilles pliées («fold») et oreilles droites («straight»).

Le Scottish est un chat tout en rondeur, qui dégage une impression générale de force et de douceur. Dans sa variété Fold, les petites oreilles sont repliées vers l'avant.

La mutation spontanée responsable des oreilles pliées est apparue en 1961 chez des chats de ferme écossais. Tous les Scottish et Highland descendent de Susie, la première Fold découverte par les fondateurs de la race: William et Mary Ross. En Ecosse et en Angleterre, la race a été fixée par des croisements entre des British Shorthair et des chats domestiques à oreilles pliées. En France, la race choisie dans les programmes d'élevage des Scottish et des Highland est le British.

Tête: La tête est large avec des contours bien arrondis quel que soit l'angle sous lequel on la regarde. Les joues sont pleines. Le crâne est arrondi, descendant par une courbe légèrement concave. Le nez

est court et large. Un léger stop est admis. Les mâles adultes ont des bajoues puissantes.

Museau: Vu de face comme de profil, le museau s'inscrit dans un cercle bien défini avec des pâtons fermes et pleins. Le nez et l'arête du nez sont droits. Le bout du nez est placé dans l'alignement du menton qui est bien ferme.

Yeux: Ronds, grands et bien ouverts, les yeux sont bien écartés l'un de l'autre, ce qui accentue encore la largeur du nez. La couleur doit être uniforme et en accord avec celle de la robe. Les tonalités les plus intenses et les plus brillantes sont préférées.

Oreilles:

Larges à la base, les oreilles sont de taille moyenne à petite, arrondies à leur extrémité et placées bien espacées l'une de l'autre, de manière à respecter l'arrondi de la tête.

Scottish Fold : Les oreilles sont pliées («fold») vers l'avant, et peuvent être à simple ou double pliure. Des oreilles peti-

tes et bien pliées sont préférées à de plus grandes aux plis desserrés.

Encolure: Trapue et musclée, l'encolure est très courte jusqu'à apparaître presque inexistante.

Corps: De format semi-cobby, le corps est large, épais, musclé et bien rond. L'ossature est robuste et la musculature puissante. La taille est moyenne à grande. L'arrière-main doit être très souple lors de la manipulation.

Pattes: Moyennes, les pattes sont légèrement moins hautes que la longueur du corps. L'ossature est robuste et la musculature puissante. Une attention particulière sera portée à leur mobilité, qui doit être comparable à celle des autres races.

Pieds: Ronds et fermes.

Queue: épaisse à la base, la queue est moyenne à longue. Elle s'affine légèrement jusqu'à un bout arrondi. Flexible, souple, elle ne doit présenter aucune raideur

Robe et texture: fourrure courte, dense, ferme et dressée au point de s'ouvrir sur l'encolure quand le chat tourne la tête. On peut la comparer aux poils d'un tapis de laine. La fourrure possède un sous-poil épais et donne l'impression d'une bonne protection naturelle.

Tolérances

Des variations saisonnières dans la texture du poil sont admises.

La texture peut différer un peu chez les chats de couleurs autres que le bleu.



Pénalités

Texture trop longue ou couchée
Fourrure qui manque de sous-poil et de densité en général.

Crâne plat, stop trop marqué, nez trop long. Oreilles décollées à plus de 90° chez le Scottish Fold

Jarrets clos.

Marques tabby fantômes chez les chats de couleur unie, sauf chez les chats au gène orange.

Refus de tout titre

Queue trop courte.

Queue qui manque de flexibilité.

Pieds déformés.

Apparence trop proche de l'Exotic Short-hair ou du Persan. Narines pincées.

Ossature délicate. Manque de tonicité musculaire.

Taches blanches chez les chats autres que particolores.

Fautes et défauts généraux éliminatoires en exposition.

ARAF